

T.C.
GAZİOSMANPAŞA KAYMAKAMLIĞI
BEHÇET CANBAZ ANADOLU LİSESİ MÜDÜRLÜĞÜ

2019-2023
STRATEJİK PLANI

ARALIK 2019

İSTİKLALMARŞI

Korkma, sönmez bu şafaklarda yüzen al sancak;
Sönmeden yurdumun üstünde tüten en son ocak.
O benim milletimin yıldızıdır, parlayacak;
O benimdir, o benim milletimindir ancak.

Çatma, kurban olayım, çehreni ey nazlı hilal!
Kahraman ırkıma bir gül! Ne bu şiddet, bu celal?
Sana olmaz dökülen kanlarımız sonra helal...
Hakkıdır Hakk'a tapan milletimin istiklal!

Ben ezelden beridir hür yaşadım, hür yaşarım.
Hangi çılgın bana zincir vuracakmış? Şaşarım!
Kükremiş sel gibiyim, bendimi çiğner, aşarım.
Yırtarım dağları, enginlere sığmam taşarım.

Garbın afakını sarmışsa çelik zırhlı duvar,
Benim iman dolu göğsüm gibi serhaddim var.
Ulusun, korkma! Nasıl böyle bir imanı boğar,
"Medeniyet!" dediğin tek dişi kalmış canavar?

Arkadaş! Yurduma alçakları uğratma sakın.
Siper et gövdeni, dursun bu hayasızca akın.
Doğacaktır sana va'ettiği günler Hakk'ın...
Kim bilir, belki yarın, belki yarından da yakın.

Bastığın yerleri "toprak!" diyerek geçme, tanı:
Düşün altındaki binlerce kefensiz yatanı.
Sen şehit oğlusun, incitme, yazıktır atanı:
Verme, dünyaları alsan da, bu cennet vatanı.

Kim bu cennet vatanın uğruna olmaz ki feda?
Şüheda fışkıracak toprağı sıksan, şüheda!
Canı, cananı bütün varımı alsın da Huda,
Etmesin tek vatanımdan beni dünyada cüda.

Ruhumun senden, İlahi, şudur ancak emeli:
Değmesin mabedimin göğsüne namahrem eli.
Bu ezanlar ezanlar-ki şahadetleri dinin temeli
Ebedi yurdumun üstünde benim inlemeli.

O zaman vecd ile bin secde eder-varsa-taşım,
Her cerihamdan, İlahi, boşanıp kanlı yaşım,
Fışkırır ruh-ı mücerred gibi yerden na'sım;
O zaman yükselerek arşa değer belki başım.

Dalgalar sen de şafaklar gibi ey şanlı hilal!
Olsun artık dökülen kanlarımın hepsi helal!
Ebediyen sana yok, ırkıma yok izmihlal:
Hakkıdır, hür yaşamış bayrağımın hürriyet;
Hakkıdır, Hakk'a tapan, milletimin istiklal!

Mehmet Akif ERSOY

Öğretmenler;
Yeni Nesil Sizin
Eseriniz Olacaktır.

H. Öztürk



GENÇLİĞE HİTABE

Ey Türk gençliği! Birinci vazifen, Türk İstiklalini, Türk cumhuriyetini, İlelebet, muhafaza ve müdafaa etmektir.

Mevcudiyetinin ve istikbalinin yegane temeli budur. Bu temel, senin, en kıymetli hazinendir. İstikbalde dahi, seni, bu hazineden, mahrum etmek isteyecek, dahili ve harici, bedhahların olacaktır. Bir gün, istiklal ve cumhuriyeti müdafaa mecburiyetine düşersen, vazifeye atılmak için, içinde bulunacağın vaziyetin imkan ve şeraitini düşünmeyeceksin! Bu imkan ve şerait, çok namüsaait bir mahiyette tezahür edebilir. İstiklal ve cumhuriyetine kastedecek düşmanlar, bütün dünyada emsali görülmemiş bir galibiyetin mümessili olabilirler. Cebren ve hile ile aziz vatanın, bütün kaleleri zapt edilmiş, bütün tersanelerine girilmiş, bütün orduları dağıtılmış ve memleketin her köşesi bilfiil işgal edilmiş olabilir. Bütün bu şeraitten daha elim ve daha vahim olmak üzere, memleketin dahilinde, iktidara sahip olanlar gaffet ve dalalet ve hatta hyanet içinde bulunabilirler. Hatta bu iktidar sahipleri şahsi menfaatlerini, müstevlerin siyasi emelleriyle tevhit edebilirler. Millet, fakr u zaruret içinde harap ve bitap düşmüş olabilirler.

Ey Türk istikbalinin evladı! İşte, bu ahval ve şerait içinde dahi, vazifen; Türk istiklal ve cumhuriyetini kurtarmaktır! Muhtaç olduğun kudret, damarlarındaki asil kanda, mevcuttur!

H. Öztürk

Sunuş

Bilim ve teknolojinin baş döndürücü bir hızla ilerlediği günümüzde var olabilmeyi aşip güçlü bir şekilde kalabilmek, geleceğin inşasında söz sahibi olmak için 'bilgiyi takip eden' değil, 'bilgiyi üreten' olmak gerekmektedir. Bilgiyi üretmek ise hedefleri belirleyerek uzun süreli stratejik planlamayla mümkündür.

Stratejik planlamanın temelini oluşturan ve bir milleti bağımsız ve uygar bir topluluk haline getirecek olan eğitim ise amaç ve hedefleri belirlenmiş, anlık kararlarla değil, bir strateji dâhilinde yürütülmelidir. Bu nedenle Behçet Canbaz Anadolu Lisesi olarak 2019-2023 yılları arasında hedeflerimizi belirledik ve bu hedeflere ulaşmak için bütün gücümüzle çalışacağız.

Behçet Canbaz Anadolu Lisesi olarak bizler, bilgi toplumunun gün geçtikçe artan bilgi arayışını karşılayabilmek; eğitim, öğretim, topluma hizmet sorumluluğumuzu eksiksiz bir şekilde yerine getirmek istiyoruz. Değerlerimiz doğrultusunda dürüst, tarafsız, adil, sevgi dolu, iletişime açık, çözüm üreten, yenilikçi, önce insan anlayışına sahip bireyler yetiştirmek bizim temel hedefimizdir.

Stratejik planımız, güçlü yönlerimizi öne çıkaran ve geliştiren, yeni ilişki ağları oluşturan, nitelikli eğitim ve araştırma programlarımızı disiplinler arası anlamda bir araya getiren bir çerçevedir. Okulumuzun akademik ve sosyal alandaki başarıları üzerine inşa edilmiş olan bu plan, sorumluluklarımızı yerine getirmede kaynaklarımızın daha etkili kullanılmasına imkân sağlamaktadır. Vizyonumuz yönünde daha yoğun işbirlikleri oluşturmayı ve paydaşlarımızdan daha çok destek sağlamayı hedefleyen bu plan, okulumuzu daha ileriye götürmek için verdiğimiz ve vereceğimiz çabaların yol haritası olacaktır.

Geniş katılımı oluşturulmuş bu planda emeği geçen bütün paydaşlarımıza teşekkür borçluyuz.

Veysel AKINCI
Okul Müdürü

İçindekiler

SUNUŞ	3
İÇİNDEKİLER	4
BÖLÜM I: GİRİŞ VE PLAN HAZIRLIK SÜRECİ	5
BÖLÜM II: DURUM ANALİZİ	6
OKULUN KISA TANITIMI	6
OKULUN MEVCUT DURUMU: TEMEL İSTATİSTİKLER.....	8
PAYDAŞ ANALİZİ	14
GZFT (GÜÇLÜ, ZAYIF, FIRSAT, TEHDİT) ANALİZİ	35
GELİŞİM VE SORUN ALANLARI.....	38
BÖLÜM III: MİSYON, VİZYON VE TEMEL DEĞERLER	42
MİSYONUMUZ	43
VİZYONUMUZ	43
TEMEL DEĞERLERİMİZ	43
BÖLÜM IV: AMAÇ, HEDEF VE EYLEMLER.....	45
TEMA I: EĞİTİM VE ÖĞRETİME ERİŞİM	45
TEMA II: EĞİTİM VE ÖĞRETİMDE KALİTENİN ARTIRILMASI.....	47
TEMA III: KURUMSAL KAPASİTE.....	53
V. BÖLÜM: MALİYETLENDİRME	57
VI. BÖLÜM: İZLEME VE DEĞERLENDİRME	58

BÖLÜM I: GİRİŞ ve PLAN HAZIRLIK SÜRECİ

2019-2023 dönemi stratejik plan hazırlanması süreci Üst Kurul ve Stratejik Plan Ekibinin oluşturulması ile başlamıştır. Ekip tarafından oluşturulan çalışma takvimi kapsamında ilk aşamada durum analizi çalışmaları yapılmış ve durum analizi aşamasında paydaşlarımızın plan sürecine aktif katılımını sağlamak üzere paydaş anketi, toplantı ve görüşmeler yapılmıştır.

Durum analizinin ardından geleceğe yönelim bölümüne geçilerek okulumuzun amaç, hedef, gösterge ve eylemleri belirlenmiştir. Çalışmaları yürüten ekip ve kurul bilgileri altta verilmiştir.

STRATEJİK PLAN ÜST KURULU

Üst Kurul Bilgileri		Ekip Bilgileri	
Adı Soyadı	Unvanı	Adı Soyadı	Unvanı
Veysel AKINCI	Okul Müdürü	Murat ÖZDEMİR	Müdür Yardımcısı
Abdullah SALAR	Müdür Yardımcısı	Taner AKYÜZ	Öğretmen
Rasim ÖZGÜR	Öğretmen	Murat TÜRKÖZ	Öğretmen
Hakan SARIKAMIŞ	Okul Aile Birliği Başkanı	Adnan ÖZSIRKINTI	Öğretmen
Emine Mine KILIÇ	Okul Aile Birliği Üyesi	Merve ÖZTEKİN	Öğretmen
		Nejla DALMIŞ VARGÜN	Öğretmen

BÖLÜM II: DURUM ANALİZİ

Durum analizi bölümünde okulumuzun mevcut durumu ortaya konularak neredeyiz sorusuna yanıt bulunmaya çalışılmıştır.

Bu kapsamda okulumuzun kısa tanıtımı, okul künyesi ve temel istatistikleri, paydaş analizi ve görüşleri ile okulumuzun Güçlü Zayıf Fırsat ve Tehditlerinin (GZFT) ele alındığı analize yer verilmiştir.

Okulun Kısa Tanıtımı

Okulumuz, hayırsever Canbaz ailesi tarafından aile büyükleri Merhum Behçet Canbaz adına yaptırılmıştır.2008-2009 Eğitim ve Öğretim yılında '**Behçet Canbaz Lisesi**' adıyla faaliyete başlamıştır. Okulumuz; MEB Ortaöğretim Genel Müdürlüğünün 30/03/2010 tarih ve 2579 sayılı onaylarıyla Anadolu Lisesine dönüştürülmüş ve 2010/2011 Eğitim ve Öğretim yılından itibaren Behçet Canbaz Anadolu Lisesi adını almıştır. Okulumuz, İstanbul Gaziosmanpaşa Hürriyet Mahallesi sınırları içerisinde olup Habipler-Topkapı Tramvayına 150 metre uzaklıktadır. İstanbul'un her noktasından ulaşımın kolaylıkla sağlanabildiği ender kurumlardan biridir.

Okulumuz; son yıllarda akademik, sosyal, sportif ve kültürel başarılarıyla tanınmış, ulaşımın kolay sağlanması ve merkezi bir konumda olması dolayısıyla da tercih edilen bir kurum haline gelmiştir. Öğrencilerimiz; Gaziosmanpaşa, Sultangazi, Arnavutköy, Eyüp, Fatih, Esenler, Bayrampaşa ilçelerinden çok rahat bir biçimde ve trafiğe takılmadan okulumuza ulaşabilmektedirler. Konumumuz, kurum olarak en güçlü yönlerimizden biridir.

Okulumuz, yapmış olduğu faaliyetler ve çalışmalar dolayısıyla özellikle son 3 yıllık süre içerisinde ilçemizin ve ilimizin en gözde eğitim kurumlarından biri haline gelmiştir.

2017-TEOG Yerleřtirme Sonularına gre 452,935-468,796 puan aralıęında 170 ğrenci almıřtır. Yrttğmz AB Erasmus+ Proje alıřmaları, TUBİTAK Proje alıřmaları, Sosyal, Kltrel ve Sportif Etkinlikler; eęitimimize katkılar saęlamıř, ivme kazandırmıř, eęitim kalitemizi ykseltmiř ve tm bunların neticesinde tercih edilen bir okul olmamızı saęlamıřtır.13 Avrupa Birlięi lkesiyle birlikte yrtlen AB Erasmus+ Proje alıřmalarında lkemizi bařarıyla temsil etmiřtir.

2018/2019 Eęitim ve ęretim Yılından itibaren mahalli(yerel) yerleřtirmeyle ğrenci alımı yapılmıř, kapasite yetersizlięi dolayısıyla ikili eęitime geilmiřtir.

Halihazırda okulumuz sabah grubunda 27 derslik, ęlen grubunda ise 13 derslik olmak zere toplam 40 derslikle eęitim ve ęretime devam etmektedir.

Okulun Mevcut Durumu: Temel İstatistikler

Okul Künyesi

Okulumuzun temel girdilerine ilişkin bilgiler altta yer alan okul künyesine ilişkin tabloda yer almaktadır.
Temel Bilgiler Tablosu- Okul Künyesi

İli: İSTANBUL			İlçesi: GAZİOSMANPAŞA		
Adres:	Hürriyet Mah.274.Sok.No:13		Coğrafi Konum (link):	41°04'17.5"N 28°53'44.0"E	
Telefon Numarası:	0212-6093557		Faks Numarası:	0212-6496654	
e- Posta Adresi:	972399@meb.k12.tr		Web sayfası adresi:	http://behcetcanbaz.meb.k12.tr/mebpanel	
Kurum Kodu:	972399		Öğretim Şekli:	İkili Eğitim	
Okulun Hizmete Giriş Tarihi : 01/09/2008			Toplam Çalışan Sayısı *	80	
Öğrenci Sayısı:	Kız	847	Öğretmen Sayısı	Kadın	44
	Erkek	616		Erkek	27
	Toplam	1463		Toplam	71
Derslik Başına Düşen Öğrenci Sayısı		:36	Şube Başına Düşen Öğrenci Sayısı		:36
Öğretmen Başına Düşen Öğrenci Sayısı		:21	Şube Başına 30'dan Fazla Öğrencisi Olan Şube Sayısı		:36
Öğrenci Başına Düşen Toplam Gider Miktarı*		140 TL	Öğretmenlerin Kurumdaki Ortalama Görev Süresi		5

Çalışan Bilgileri

Okulumuzun çalışanlarına ilişkin bilgiler altta yer alan tabloda belirtilmiştir.

Çalışan Bilgileri Tablosu

Unvan*	Erkek	Kadın	Toplam
Okul Müdürü ve Müdür Yardımcısı	4	0	4
Sınıf Öğretmeni	0	0	0
Branş Öğretmeni	23	44	67
Rehber Öğretmen	0	2	2
İdari Personel	0	1	1
Yardımcı Personel	1	4	5
Güvenlik Personeli	0	1	1
Toplam Çalışan Sayıları	28	52	80

Okulumuz Bina ve Alanları

Okulumuzun binası ile açık ve kapalı alanlarına ilişkin temel bilgiler altta yer almaktadır.

Okul Yerleşkesine İlişkin Bilgiler

Okul Bölümleri		Özel Alanlar	Var	Yok
Okul Kat Sayısı	3	Çok Amaçlı Salon	VAR	
Derslik Sayısı	23	Çok Amaçlı Saha		YOK
Derslik Alanları (m2)	1035	Kütüphane	VAR	
Kullanılan Derslik Sayısı	20	Fen Laboratuvarı		YOK
Şube Sayısı	40	Bilgisayar Laboratuvarı	VAR	
İdari Odaların Alanı (m2)	96	İş Atölyesi		YOK
Öğretmenler Odası (m2)	52	Beceri Atölyesi		YOK
Okul Oturma Alanı (m2)	1200	Pansiyon		YOK
Okul Bahçesi (Açık Alan)(m2)	1300			
Okul Kapalı Alan (m2)	4400			
Sanatsal, bilimsel ve sportif amaçlı toplam alan (m ²)	246			
Kantin (m2)	100			
Tuvalet Sayısı	36			
Diğer (.....)				

Sınıf ve Öğrenci Bilgileri

Okulumuzda yer alan sınıfların öğrenci sayıları alttaki tabloda verilmiştir.

SINIFI	Kız	Erkek	Toplam	SINIFI	Kız	Erkek	Toplam
9-A	20	20	40	11-A	15	14	29
9-B	18	22	40	11-B	15	14	29
9-C	16	25	42	11-C	18	11	29
9-D	18	22	40	11-D	16	15	31
9-E	16	25	41	11-E	23	13	36
9-F	17	24	41	11-F	13	6	19
9-G	19	22	41	12-A	18	14	32
9-H	17	23	40	12-B	17	16	33
9-I	18	22	40	12-C	14	19	33
9-İ	24	16	40	12-D	15	18	33
9-J	27	14	41	12-F	13	7	30
9-K	24	16	40	12-G	15	7	22
9-L	24	16	40	12-H	6	6	12
10-A	18	24	42				
10-B	25	16	41				
10-C	24	18	42				
10-D	26	16	42				

10-E	26	14	40				
10-F	23	18	41				
10-G	26	16	42				
10-H	25	17	42				
10-I	25	16	41				
10-İ	24	18	42				
10-J	26	14	40				
10-K	23	18	41				
10-L	24	18	42				
10-M	27	14	41				

Donanım ve Teknolojik Kaynaklarımız

Teknolojik kaynaklar başta olmak üzere okulumuzda bulunan çalışır durumdaki donanım malzemesine ilişkin bilgiye alttaki tabloda yer verilmiştir.

Teknolojik Kaynaklar Tablosu

Akıllı Tahta Sayısı	27	TV Sayısı	2
Masaüstü Bilgisayar Sayısı	30	Yazıcı Sayısı	8
Taşınabilir Bilgisayar Sayısı	1	Fotokopi Makinesi Sayısı	3
Projeksiyon Sayısı	4	İnternet Bağlantı Hızı	2400 MHz

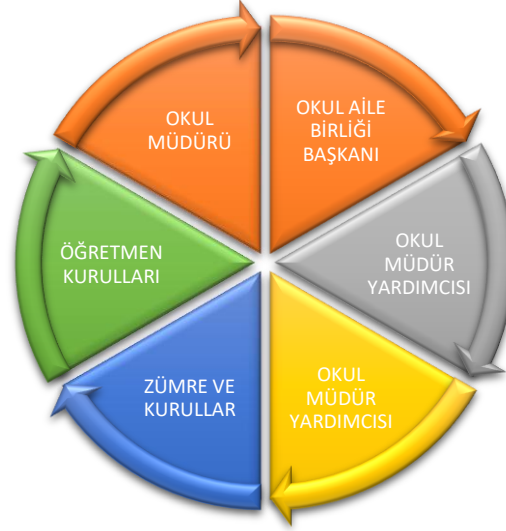
Gelir ve Gider Bilgisi

Okulumuzun genel bütçe ödenekleri, okul aile birliği gelirleri ve diğer katkılar da dâhil olmak üzere gelir ve giderlerine ilişkin son iki yıl gerçekleşme bilgileri alttaki tabloda verilmiştir.

Yıllar	Gelir Miktarı	Gider Miktarı
2017	190.000	190.000
2018	200.000	200.000

PAYDAŞ ANALİZİ

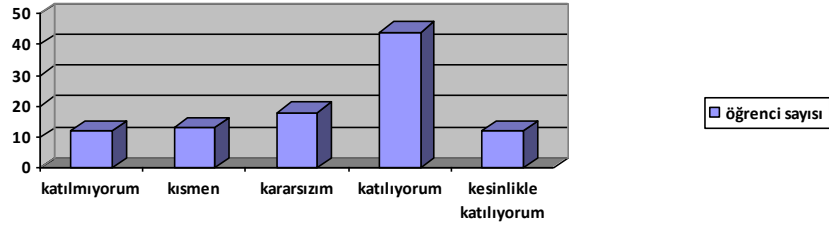
Kurumumuzun temel paydaşları öğrenci, veli ve öğretmen olmakla birlikte eğitimin dışsal etkisi nedeniyle okul çevresinde etkileşim içinde olunan geniş bir paydaş kitlesi bulunmaktadır. Paydaşlarımızın görüşleri anket, toplantı, dilek ve istek kutuları, elektronik ortamda iletilen önerilerde dâhil olmak üzere çeşitli yöntemlerle sürekli olarak alınmaktadır.



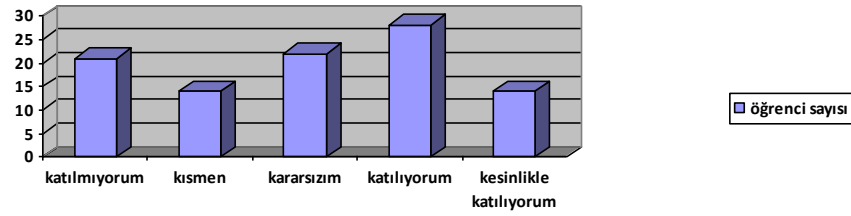
Paydaş anketlerine ilişkin ortaya çıkan temel sonuçlara altta yer verilmiştir:

Öğrenci Anketi Sonuçları:

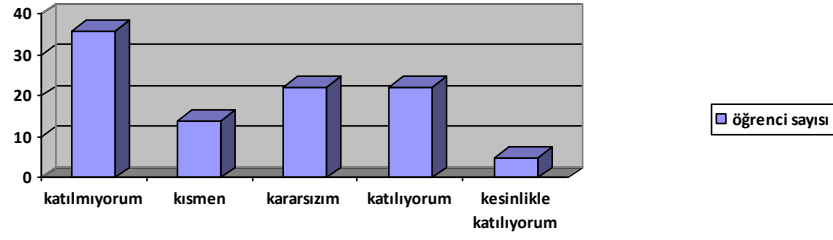
1-) Öğretmenlerimle ihtiyaç duyduğumda rahatlıkla görüşebilirim.



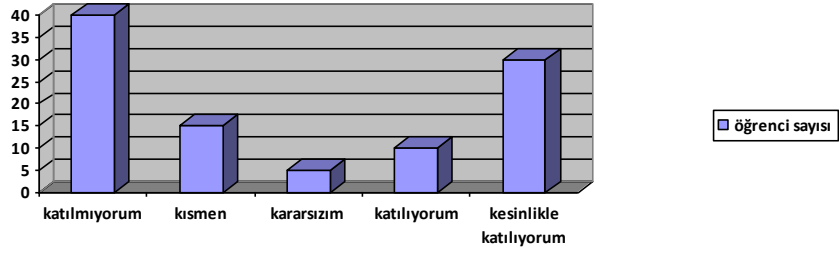
2-) Okul müdürü ile ihtiyaç duyduğumda rahatlıkla konuşabiliyorum.



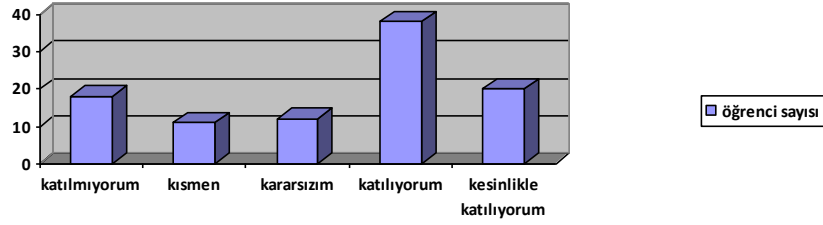
3-) Okulun rehberlik servisinden yeterince yararlanabiliyorum.



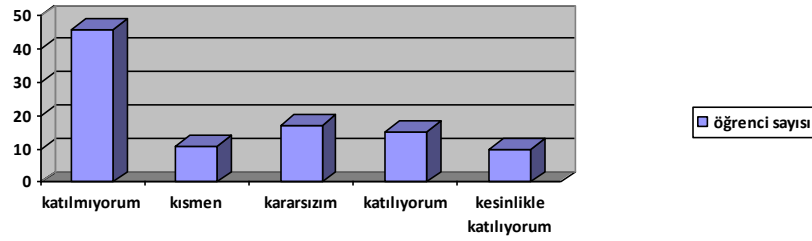
4-) Okula ilettiğimiz öneri ve isteklerimiz dikkate alınır.



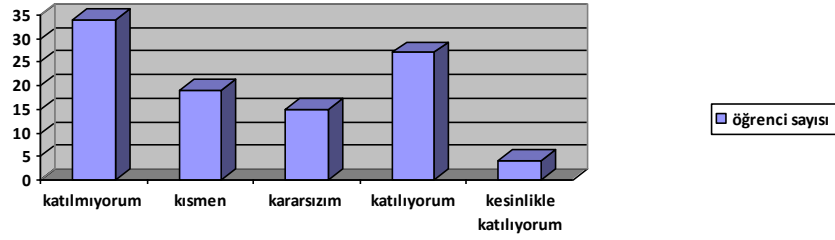
5-) Okulda kendimi güvende hissediyorum.



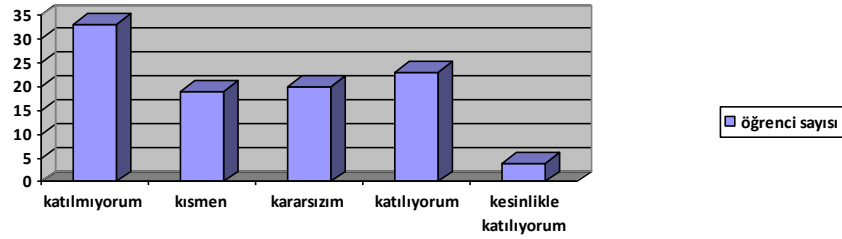
6-) Okulda öğrencilerle ilgili alınan kararlarda bizlerin görüşleri alınır.



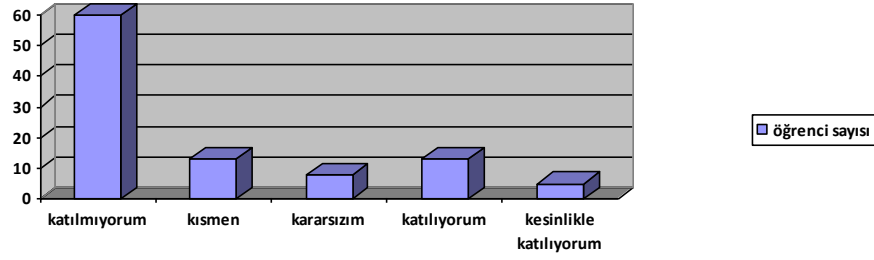
7-) Öğretmenler yeniliğe açık olarak derslerin işlenişinde çeşitli yöntemler kullanmaktadır.



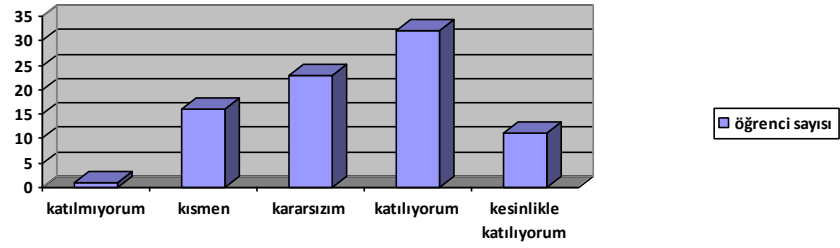
8-) Derlerde konuya göre uygun araç gereçler kullanılmaktadır.



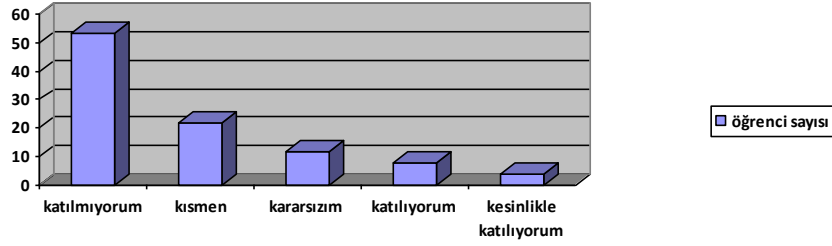
9-) Teneffüslerde ihtiyaçlarımı giderebiliyorum.



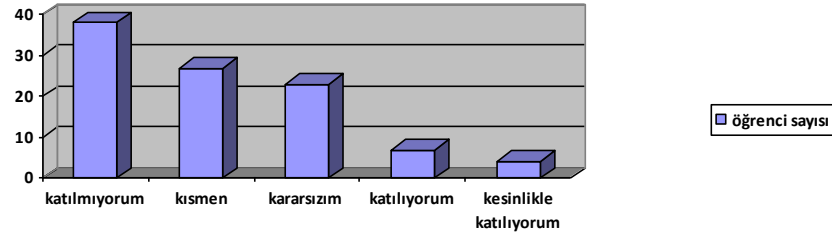
10-) Okulun içi ve dışı temizdir.



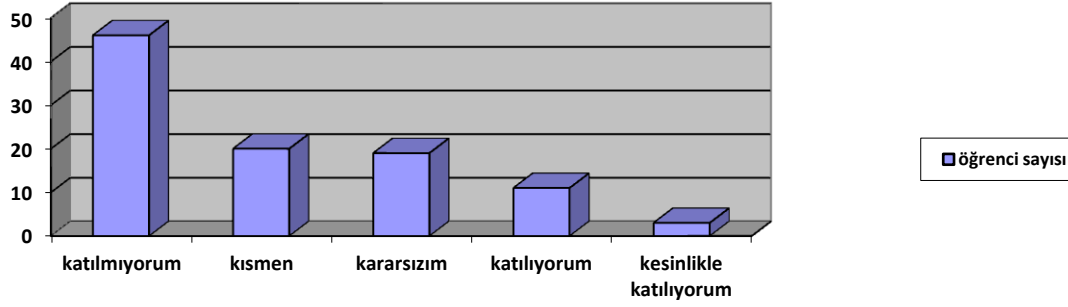
11-) Okulun binası ve diğer fiziki mekanlar yeterlidir.



12-) Okul kantininde satılan malzemeler sağlıklı ve güvenlidir.

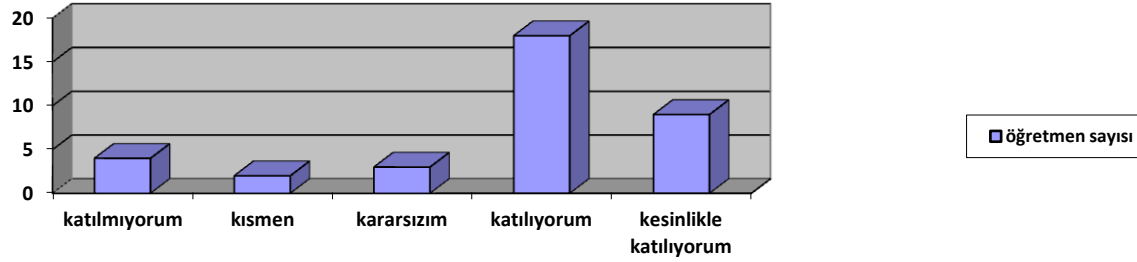


13-) Okulumuzda yeterli miktarda sanatsal ve kültürel faaliyetler düzenlenmektedir.

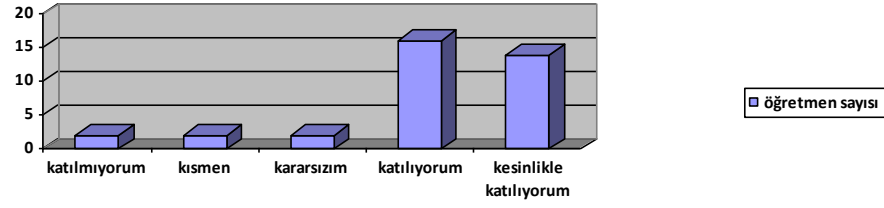


Öğretmen Anketi Sonuçları:

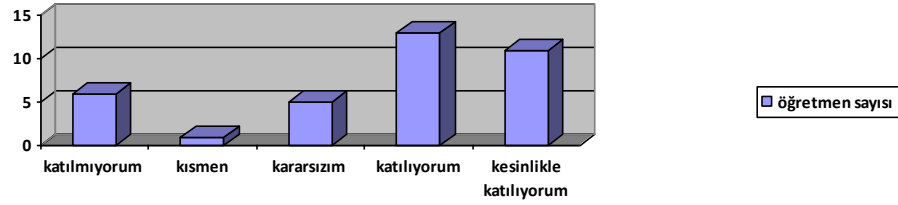
1-) Okulumuzda alınan kararlar, çalışanların katılımıyla alınır.



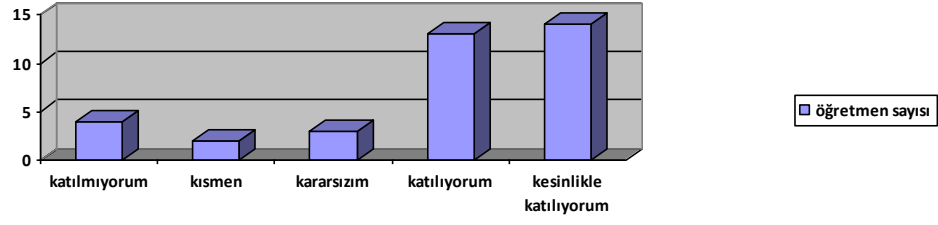
2-) Kurumdaki tüm duyurular çalışanlara zamanında iletilir.



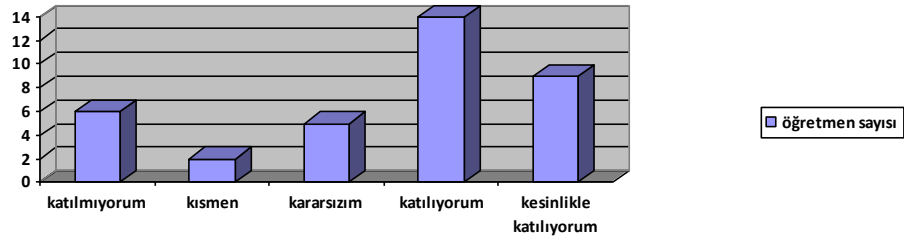
3-) Her türlü ödüllendirmede adil olma, tarafsızlık ve objektiflik esastır.



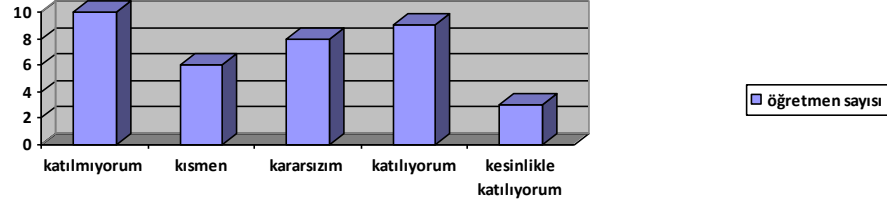
4-) Kendimi, okulun değerli bir üyesi olarak görürüm.



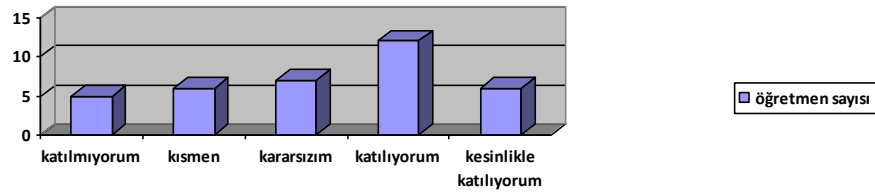
5-) Çalıştığım okul bana kendimi geliştirme imkânı tanımaktadır.



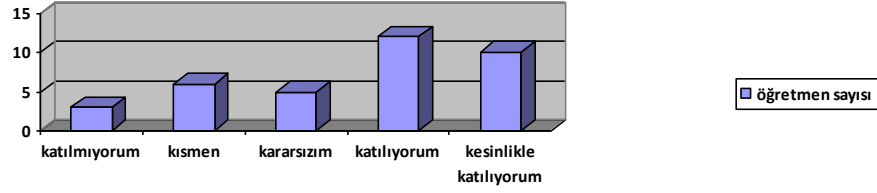
6-) Okul, teknik araç ve gereç yönünden yeterli donanıma sahiptir.



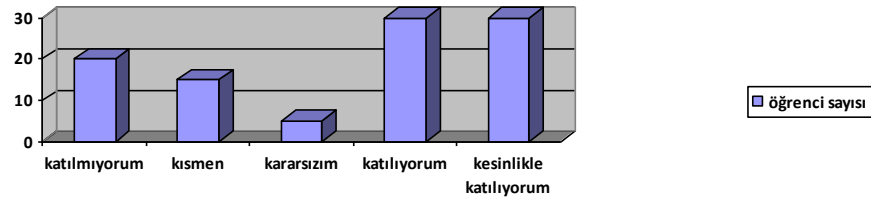
7-) Okulda çalışanlara yönelik sosyal ve kültürel faaliyetler düzenlenir.



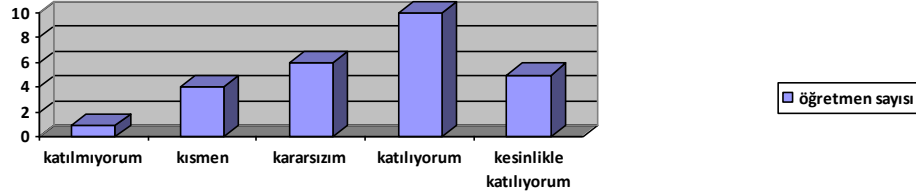
8-) Okulda öğretmenler arasında ayırım yapılmamaktadır.



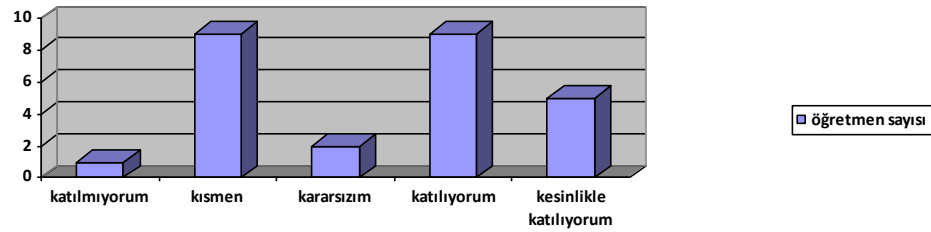
9-) Okulumuzda yerelde ve toplum üzerinde olumlu etki bırakacak çalışmalar yapmaktadır.



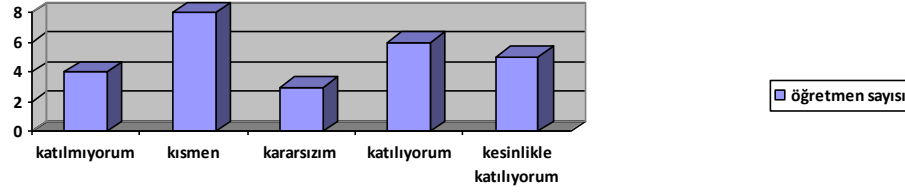
10-) Yöneticilerimiz, yaratıcı ve yenilikçi düşüncelerin üretilmesini teşvik etmektedir.



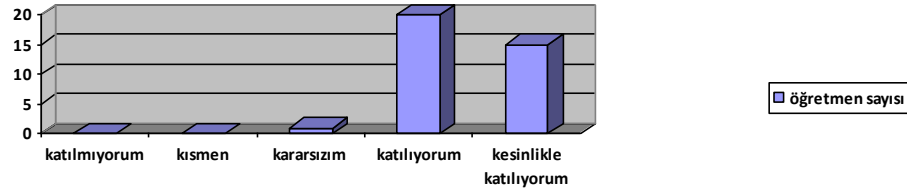
11-) Yöneticiler, okulun vizyonunu, stratejilerini, iyileştirmeye açık alanlarını vs. çalışanlarla paylaşır.



12-) Okulumuzda sadece öğretmenlerin kullanımına tahsis edilmiş yerler yeterlidir.

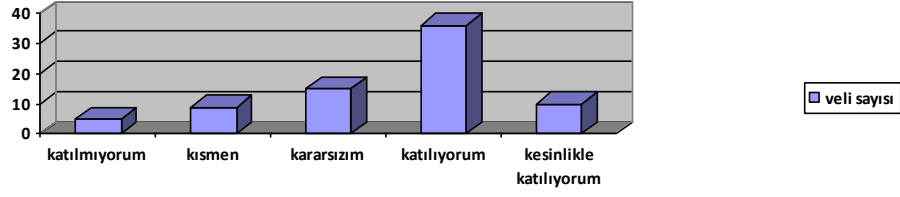


13-) Alanıma ilişkin yenilik ve gelişmeleri takip eder ve kendimi güncellerim.

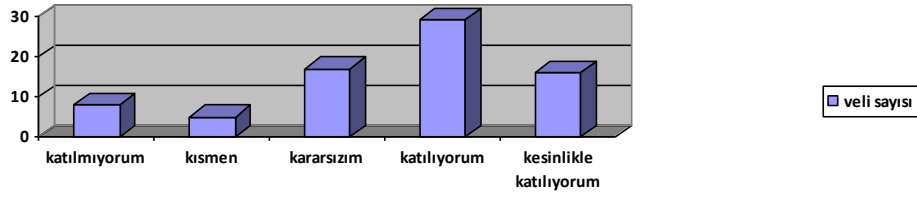


Veli Anketi Sonuçları:

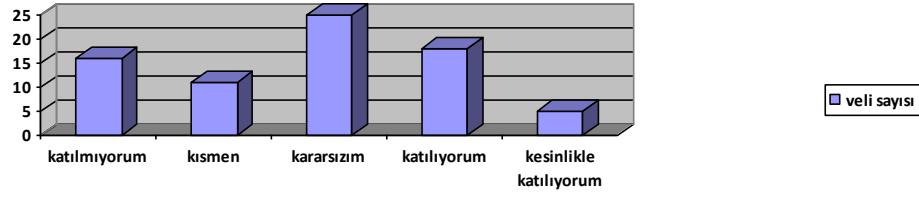
1-) İhtiyaç duyduğumda okul personeliyle (Yönetici, öğretmen, memur, hizmetli, kantin görevlisi gibi) rahatlıkla görüşebiliyorum.



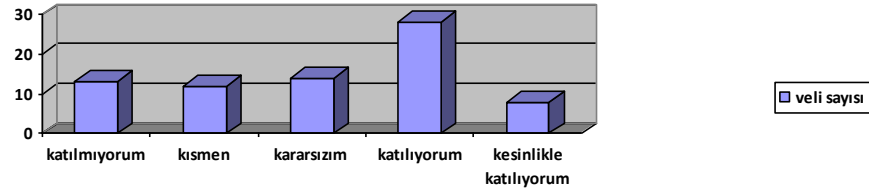
2-) Bizi ilgilendiren okul duyurularını zamanında öğreniyorum.



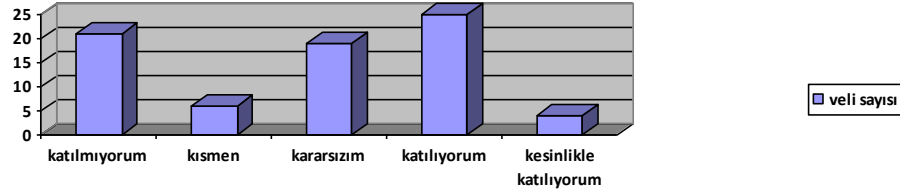
3-) Okula ilettiğim istek ve şikayetlerim dikkate alınmıyor.



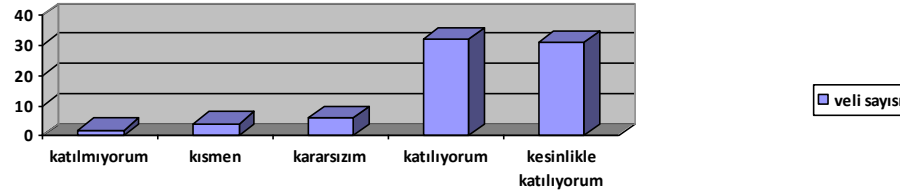
4-) Okulda yabancı kişilere karşı güvenlik önlemleri alınmaktadır.



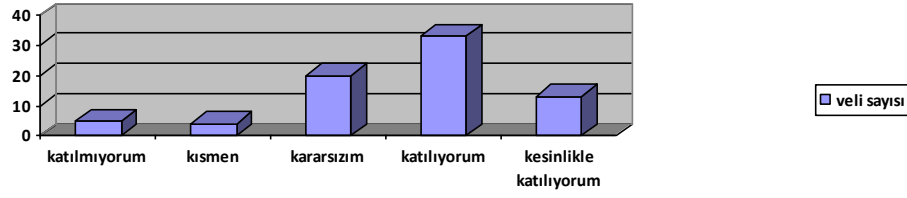
5-) Okulda bizleri ilgilendiren kararlarda görüşlerimiz dikkate alınır.



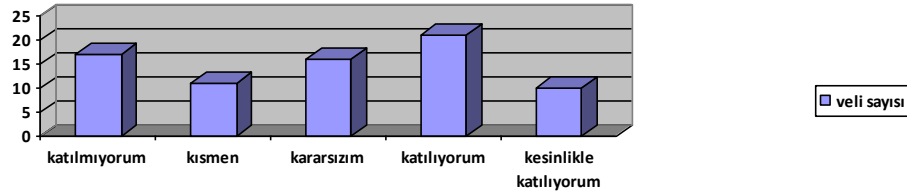
6-)Öğrenci devamsızlık bilgilerine rahatlıkla ulaşabiliyorum.



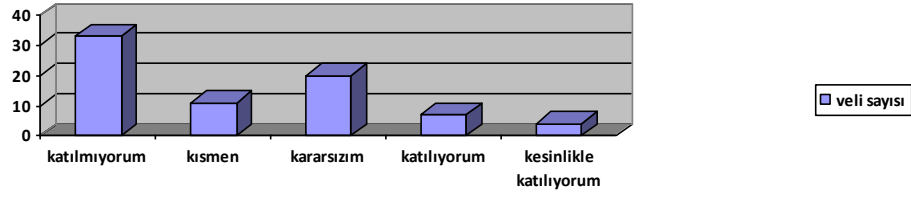
7-) Çocuğumuz anlamadığı bir şeyi öğretmenine rahatlıkla sorabilmektedir



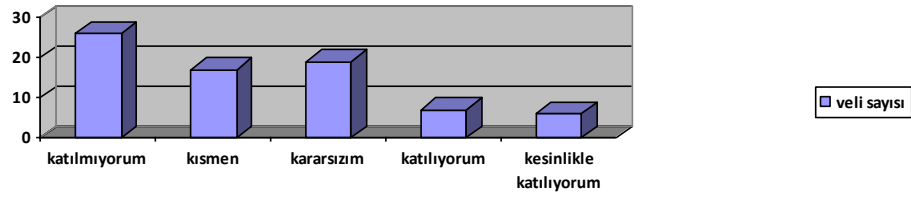
8-) Okul, öğrencilerin sağlığı, gelişimi açısından uygun fiziki ortama sahiptir (rutubetsiz,havalandırmalı, temiz, ferah vs...)



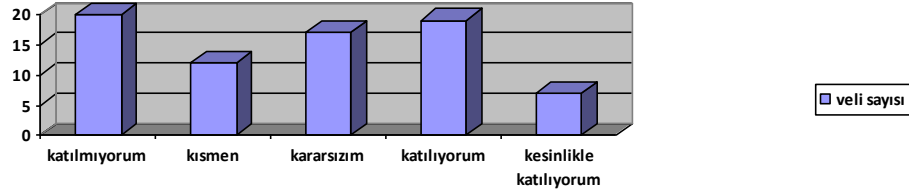
9-) Okulun kantininde ve varsa yemekhanesinde satılan malzemeler temiz ve sağlıklıdır.



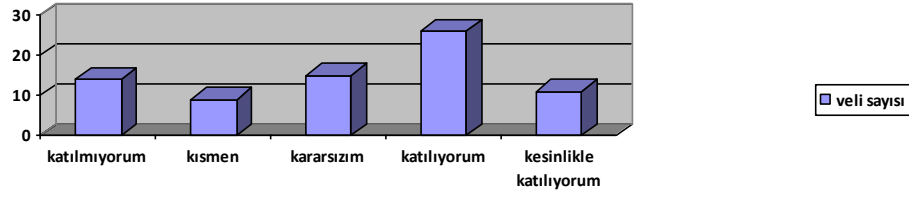
10-) Okuldaki sosyal etkinlikler öğrencimin yeteneklerini geliştirecek şekilde düzenlenmektedir.



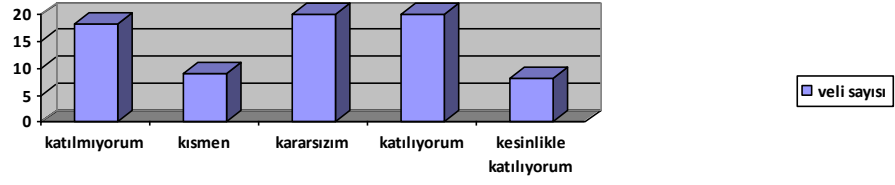
11-) Öğrencim okuldaki başarıları ödüllendirilir.



12-) Okulda öğrencim olumlu bir kişilik kazanabilmektedir.



13-) Okul, çevre ve insan sađlıđı ile ilgili alıřmalara destek verir.



GZFT (Güçlü, Zayıf, Fırsat, Tehdit) Analizi

Okulumuzun temel istatistiklerinde verilen okul künyesi, çalışan bilgileri, bina bilgileri, teknolojik kaynak bilgileri ve gelir gider bilgileri ile paydaş anketleri sonucunda ortaya çıkan sorun ve gelişime açık alanlar iç ve dış faktör olarak değerlendirilerek GZFT tablosunda belirtilmiştir. Dolayısıyla olguyu belirten istatistikler ile algıyı ölçen anketlerden çıkan sonuçlar tek bir analizde birleştirilmiştir.

Kurumun güçlü ve zayıf yönleri donanım, malzeme, çalışan, iş yapma becerisi, kurumsal iletişim gibi çok çeşitli alanlarda kendisinden kaynaklı olan güçlülükleri ve zayıflıkları ifade etmektedir ve ayrımda temel olarak okul müdürü/müdürlüğü kapsamından bakılarak iç faktör ve dış faktör ayrımı yapılmıştır.

İç Faktörler

Güçlü Yönler

Öğrenciler	Öğrencilerin merkezi sistem sınav sonucuna göre okulumuza yerleştirilmeleri
Çalışanlar	Kurum kültürünü benimsemeleri, tecrübeleri, iletişim yönünden güçlü olmaları,çözüm odaklı yaklaşım sergilemeleri
Veliler	Öğrencilerini yükseköğretime hazırlanmaları konusunda bilinçli olmaları, öğretmenler ile iletişimleri, çalışmalara destek olmaları
Bina ve Yerleşke	Merkezi konumda olması ,ulaşım sorunun bulunmaması
Donanım	FATİH projesi kapsamında sınıflara akıllı tahta kazandırılması, teknik eksikliklerin giderilmiş olması
Bütçe	Bakanlığımızın gönderdiği bütçe ile ve Aile birliğinin bütçesi sayesinde ihtiyaçların giderilmesi
Yönetim Süreçleri	Öğretmen , yönetici , veli ve öğrencilerin eğitimle ilgili konularda alınacak kararlara dahil edilmesi

İletişim Süreçleri	Birebir görüşmelerin toplantıların periyodik olarak yapılması
vb	

Zayıf Yönler

Öğrenciler	Öğrencilerin bazı derslere karşı ilgisiz olması , hazır bulunuşluk düzeyinin bazı öğrencilerde yeterli düzeyde olmaması
Çalışanlar	Çalışanlar arasındaki iletişimin ideal düzeyde olmaması , yardımcı personellerin iş bölümüne gerekli önemi vermemesi
Veliler	Değişik sektörlerde çalıştıklarından veli görüşmelerine zaman ayıramamaları , sosyokültürel ve ekonomik açıdan ideal seviyede bulunmamaları
Bina ve Yerleşke	Fabrikalar bölgesine yakınlık
Donanım	Laboratuvar malzemelerinin eksikliği
Bütçe	Eldeki bütçenin sosyal , kültürel etkinliklere , ödüllendirmelere yeterli bulunmaması
Yönetim Süreçleri	Karar alma ve diğer hususlarda ideal katılımın sağlanamaması
İletişim Süreçleri	Bazı kişilerin iletişime kapalı olmaları
vb	

Dış Faktörler

Fırsatlar

Politik	Merkezi ve yerel yönetimlerin sağladığı imkan ve destekler	
Ekonomik	Merkezi bütçe , yerel bütçe , Okul Aile Birliği bütçesi	
Sosyolojik	Farklı iş kollarında çalışan öğrenci velilerinin olması , eğitimin süreç içerisinde kazandığı önem	
Teknolojik	Hayatı kolaylaştırmaya ve eğitim sürecini daha ileri seviyelere taşımaya yönelik teknolojik altyapı	
Mevzuat-Yasal	MEB Ortaöğretim Kurumları Yönetmeliği	
Ekolojik	Bahçe çevresindeki bitki çeşitliliği	

Tehditler

Politik	İhtiyaç ve eksiklerin tespiti için yerinde denetim ve gözlem çalışmalarının yeterli seviyede olmaması,sivil toplum örgütlerinin eğitime dönük destek yetersizliği	
Ekonomik	Veli katılımının istenen seviyede olmaması	
Sosyolojik	Kozmopolit bir kültür yapısı	
Teknolojik	Teknolojinin paydaşlarca amacına uygun kullanılmaması	
Mevzuat-Yasal	Öğrencilerin yetenek ve kabiliyetleri doğrultusunda yönlendirilememesi	

Ekolojik	Çevre bilincinin istenen seviyede olmaması	
----------	--	--

Gelişim ve Sorun Alanları

Gelişim ve sorun alanları analizi ile GZFT analizi sonucunda ortaya çıkan sonuçların planın geleceğe yönelim bölümü ile ilişkilendirilmesi ve buradan hareketle hedef, gösterge ve eylemlerin belirlenmesi sağlanmaktadır.

Gelişim ve sorun alanları ayrımında eğitim ve öğretim faaliyetlerine ilişkin üç temel tema olan Eğitime Erişim, Eğitimde Kalite ve Kurumsal Kapasite kullanılmıştır. Eğitime erişim, öğrencinin eğitim faaliyetine erişmesi ve tamamlamasına ilişkin süreçleri; Eğitimde kalite, öğrencinin akademik başarısı, sosyal ve bilişsel gelişimi ve istihdamı da dâhil olmak üzere eğitim ve öğretim sürecinin hayata hazırlama evresini; Kurumsal kapasite ise kurumsal yapı, kurum kültürü, donanım, bina gibi eğitim ve öğretim sürecine destek mahiyetinde olan kapasiteyi belirtmektedir.

Eğitime Erişim	Eğitimde Kalite	Kurumsal Kapasite
Okullaşma Oranı	Akademik Başarı	Kurumsal İletişim
Okula Devam/ Devamsızlık	Sosyal, Kültürel ve Fiziksel Gelişim	Kurumsal Yönetim
Okula Uyum, Oryantasyon	Sınıf Tekrarı	Bina ve Yerleşke
Özel Eğitime İhtiyaç Duyan Bireyler	İstihdam Edilebilirlik ve	Donanım

	Yönlendirme	
Yabancı Öğrenciler	Öğretim Yöntemleri	Temizlik, Hijyen
Hayat boyu Öğrenme	Ders araç gereçleri	İş Güvenliği, Okul Güvenliği
		Taşıma ve servis

Gelişim ve sorun alanlarına ilişkin GZFT analizinden yola çıkılarak saptamalar yapılırken yukarıdaki tabloda yer alan ayrımda belirtilen temel sorun alanlarına dikkat edilmesi gerekmektedir.

Gelişim ve Sorun Alanlarımız

1. TEMA: EĞİTİM VE ÖĞRETİME ERİŞİM	
1	Destekleme ve Yetiştirme kurslarının planlı ve programlı bir biçimde gerçekleştirilmesi
2	Okulun bulunduğu konumda fabrika ve sanayi tesislerinin bulunması
3	Sosyal tesisler, spor kompleksleri ve kültürel etkinlik alanlarının istenilen düzeyde olmaması
4	Bazı öğrencilerde yerleşik davranış değişikliklerinin sağlanamaması
5	Uzak bölgelerden gelen öğrencilerin geç kalması

6	Bazı öğrencilerin okula ve derslere adapte olmaları için seminer ve motivasyon çalışmalarının yapılması
7	Yurtdışından gelen öğrencilerin dil sorunu
8	Kişisel gelişimi destekleyecek kursların yapılması
9	Son sınıf öğrencilerinin üniversite hazırlık sürecinde desteklenmeleri, okula devamlarının sağlanması
10	Özel eğitime ihtiyaç duyan öğrencilerle ilgilenilmesi , yardım ve destek sağlanması

2. TEMA: EĞİTİM VE ÖĞRETİMDE KALİTE

1	Sosyal, kültürel ve sportif etkinliklerin yapılacağı mekanların olmaması
2	Öğrencilerin eğitim ve kariyer planlama konusunda yönlendirilmeleri
3	Öğrenci merkezli eğitim anlayışının esas alınması
4	Ders araç , gereçlerinin ve teknolojik imkanların yardımıyla eğitimin daha etkili hale getirilmesi
5	Akademik başarının her geçen yıl katlanarak yükselmesi
6	Eğitim kadrosunun öğrencilerin her türlü sorunuyla yakından ilgilenmesi
7	İl ,ilçe ve ülke genelinde ve uluslararası yarışmalara katılım sağlanması
8	Erasmus proje çalışmalarıyla öğrencilerin yabancı dil seviyelerinin yükselmesi , kültürler arası disiplinin ve etkileşimin sağlanması
9	Yeni öğretim yöntemlerinin kullanılması

10	Velilerin ideal düzeyde eğitim sürecine dahil edilememesi
----	---

3. TEMA: KURUMSAL KAPASİTE

1	Derslik sayısının yetersizliği , ikili eğitime geçilmesi
2	Okul yönetimi , eğitim kadrosu , Okul Aile Birliği ,veliler ve tüm paydaşların iletişim yönlerinin güçlü olması
3	Koordinasyon ve planlama sayesinde yönetişimin sağlanması
4	Binanın kapasite yetersizliğinin olması
5	Toplu taşıma ve tramvaya yakın olması, değişik bölgelerden öğrencilerin rahatlıkla ulaşım sağlayabilmeleri
6	FATİH projesi altyapısının olması , MOBESE ile entegre olmuş güvenlik ve kamera sistemi
7	Temizlik ve hijyen konusunda yeterli hassasiyetin gösterilmesi , Beyaz Bayrak alınması
8	İş Sağlığı ve Güvenliği hususunda gerekli önlemlerin alınması , eksiklerin giderilmesi
9	Merkezi yönetimin katkı ve destekleri ile okul güvenliğinin ideal seviyede sağlanması
10	Tarihi yarımada yakın konumda bulunması

BÖLÜM III: MİSYON, VİZYON VE TEMEL DEĞERLER

Okul Müdürlüğümüzün Misyon, vizyon, temel ilke ve değerlerinin oluşturulması kapsamında öğretmenlerimiz, öğrencilerimiz, velilerimiz, çalışanlarımız ve diğer paydaşlarımızdan alınan görüşler, sonucunda stratejik plan hazırlama ekibi tarafından oluşturulan Misyon, Vizyon, Temel Değerler; Okulumuz üst kurulana sunulmuş ve üst kurul tarafından onaylanmıştır.

MİSYONUMUZ

Türk Milli Eğitiminin temel amaç ve hedefleri doğrultusunda milli ve manevi değerlerine bağlı, özgüven sahibi, değişen ve gelişen teknolojik dünyaya ayak uydurabilen, araştırmacı, sorgulayıcı, evrensel değerleri benimsemiş, elde ettiği kazanımları toplum ve insanlık yararına kullanabilen bireyler yetiştirmek.

VİZYONUMUZ

Okulumuzu; Anadolu Liseleri arasında ilimizde bir tercih sebebi, her yıl artan kalitede öğrenci alan bir cazibe merkezi ve mensubu olmaktan gurur duyulan güçlü bir marka, saygın bir eğitim kurumu yapmaktır.

TEMEL DEĞERLERİMİZ

- 1- 'Ben' yerine 'biz' felsefesini benimseriz.
- 2-Farklılıklarımızın zenginlik olduğuna inanırız.
- 3-Sorumluluklarımızın farkındayız.
- 4-Fırsat eşitliği temel düşüncemizdir.
- 5-Ortak akıldan hareketle sorunlarımıza çözüm ararız.

5-Demokrasi kltrn ve hořgry zmseyen bir kurumuz.

6-Deęiřimin deęiřmeyen tek kavram olduęu inancındayız.

7-ęrenci odaklı eęitim anlayıřına sahibiz.

8-'Oku, dřn ve anla.' en nemli prensiplerimizden biridir.

9-Sevgiye, saygıya, paylařıma ve hořgrye nem veririz.

10-Fiziksel, biyolojik ve sosyal-kltrel alanlardan oluřan evrenin korunmasını ahlaki ve sosyal sorumluluęumuz olarak kabul ederiz.

11-Bilimsel ve teknolojik geliřmeleri yakından takip ederiz .

BÖLÜM IV: AMAÇ, HEDEF VE EYLEMLER

TEMA I: EĞİTİM VE ÖĞRETİME ERİŞİM

Stratejik Amaç 1: Kayıt bölgemizde yer alan bütün lise kademesindeki öğrencilerin okullaşma oranlarını artıran, uyum ve devamsızlık sorunlarını gideren, onlara katılım ve tamamlama imkânı sunan etkin bir eğitim ve öğretime erişim süreci hâkim kılınacaktır.

Stratejik Hedef 1.1: Kayıt bölgemizde yer alan lise kademesindeki öğrencilerin okullaşma oranları artırılacak, uyum, devamsızlık, katılım ve tamamlama sorunları giderilecektir.

Performans Göstergeleri

No	PERFORMANS GÖSTERGESİ	Mevcut	HEDEF					
		2018	2019	2020	2021	2022	2023	
PG.1.1.1	Okullaşma oranı	PG.1.1.1.1 Kayıt bölgesindeki öğrencilerden okula kayıt yaptıranların oranı (%)	100	100	100	100	100	100
		PG.1.1.1.2 14-17 yaş kayıt bölgesi kız çocuklarının okullaşma oranı (%)	100	100	100	100	100	100
		PG.1.1.1.3 14-17 yaş kayıt bölgesi okullaşma oranı (%)	100	100	100	100	100	100
PG.1.1.2	Okula yeni başlayan öğrencilerden uyum eğitimine katılanların oranı (%)	60	65	70	75	80	85	
PG.1.1.3	Bir eğitim ve öğretim döneminde özürlü	PG.1.1.3.1 Hazırlık Sınıfı						
		PG.1.1.3.2 9. Sınıf	2	1	0	0	0	0
		PG.1.1.3.3 10. Sınıf	0	0	0	0	0	0

	ve özürsüz 20 gün ve üzeri devamsızlık yapan öğrenci oranı (%)	PG.1.1.3.4 11. Sınıf	2	1	0	0	0	0
		PG.1.1.3.5 12. Sınıf	1	1	0	0	0	0
		PG.1.1.3.6 Toplam (Genel)	5	3	0	0	0	0
		PG.1.1.3.7 Yabancı öğrenci	0	0	0	0	0	0
PG.1.1.4	Okulun engelli bireylerin kullanımına uygunluğu (Evet: 1 - Hayır: 0) (Engelli rampası, engelli tuvaleti, engelli asansörü/lift)	0	0	1	1	1	1	
PG.1.1.5	Toplumsal sorumluluk ve gönüllülük programlarına katılan öğrenci oranı (%)	2	3	4	5	6	7	

Eylemler

No	Eylem İfadesi	Eylem Sorumlusu	Eylem Tarihi
1.1.1	Kayıt bölgesinde yer alan öğrencilerin tespiti için çalışmalar yapılacaktır.	MÜDÜR YARDIMCISI	01/09/2019-30/09/2019
1.1.2	Devamsızlık yapan öğrencilerin tespiti ve erken uyarı sistemi için çalışmalar yapılacaktır.	REHBERLİK SERVİSİ	YIL BOYUNCA
1.1.3	Devamsızlık yapan öğrencilerin velileri ile özel toplantı ve görüşmeler yapılacaktır.	SINIF ÖĞRETMENLERİ	YIL BOYUNCA
1.1.4	Okulun, engelli bireylerin kullanımına yönelik tuvalet, rampa, asansör/lift vb. eksiklikleri tamamlanacaktır.	OKUL MÜDÜRÜ	YIL BOYUNCA
1.1.5	9. sınıf öğrencileri için öğrenci ve veli uyum programı çalışmaları yapılacaktır.	REHBERLİK SERVİSİ	YIL BOYUNCA
1.1.6	Okul paydaşları ile işbirliğine gidilerek devamsızlık yapan öğrencilerin kültür, sanat ve spor faaliyetlerine yönlendirilmesi teşvik edilecektir.	REHBERLİK SERVİSİ MÜDÜR YARDIMCISI	YIL BOYUNCA

No	Eylem İfadesi	Eylem Sorumlusu	Eylem Tarihi
1.1.7	Özellikle devamsızlık yapan öğrencilerin velileri ile görüşmeler artırılacak, veli ziyaretleri yapılacaktır.	SINIF ÖĞRETMENLERİ	YIL BOYUNCA
1.1.8	Toplumsal sorumluluk ve gönüllülük programlarına öğrencilerin katılımı teşvik edilecektir.	SINIF ÖĞRETMENLERİ	YIL BOYUNCA

TEMA II: EĞİTİM VE ÖĞRETİMDE KALİTENİN ARTIRILMASI

Bu tema altında akademik başarı, sınav kaygıları, sınıfta kalma, ders başarıları ve kazanımları, disiplin sorunları, öğrencilerin bilimsel, sanatsal, kültürel ve sportif faaliyetleri yer almaktadır.

Stratejik Amaç 2: Öğrencilerimizin gelişen dünyaya uyum sağlayacak şekilde donanımlı bireyler olabilmesi için eğitim ve öğretimde kalite artırılabacaktır.

Stratejik Hedef 2.1: Öğrenme kazanımlarını takip eden ve başta veli, okul ve öğrencilerimizin yakın çevresi olmak üzere tüm paydaşları sürece dâhil eden bir yönetim anlayışı ile öğrencilerimizin akademik başarıları artırılabacaktır.

Performans Göstergeleri

	PERFORMANS GÖSTERGESİ		Mevcut	HEDEF				
			2018	2019	2020	2021	2022	2023
PG.2.1.1	Yılsonu başarı puanı ortalamaları	PG.2.1.1.1 9. sınıf yılsonu başarı puanı ortalamaları (Tüm dersler)	84	83	86	91	92	93
		PG.2.1.1.2 10. sınıf yılsonu başarı puanı ortalamaları (Tüm dersler)	79	81	84	88	90	93
		PG.2.1.1.3 11. sınıf yılsonu başarı puanı ortalamaları (Tüm dersler)	82	83	86	88	89	90
		PG.2.1.1.4 12. sınıf yılsonu başarı puanı ortalamaları (Tüm dersler)	87	88	92	93	94	95
PG.2.1.2	DYK ile ilgili göstergeler	PG.2.1.2.1 Açılan destekleyici eğitim kurs (DYK) sayısı (Ders sayısı)	9	10	11	12	13	13
		PG.2.1.2.2 Destekleme yetiştirme kurslarına katılan (DYK) öğrenci oranı (%)	%30	%33	%35	%36	%37	%39
PG.2.1.3	Ödül/ceza göstergeleri	PG.2.1.3.1 Teşekkür-Takdir alan öğrenci oranı (%)	%40	%41	%42	%43	%44	%45
		PG.2.1.3.2 Disiplin cezası alan öğrenci oranı (%)	%1	%0,90	%0,8	%0,7	%0,6	%0,5
PG.2.1.4	Okulun TYT net ortalaması	PG.2.1.4.1 Türkçe	19	21	25	26	27	29
		PG.2.1.4.2 Matematik	9	10	11	13	14	15
		PG.2.1.4.3 Sosyal Bilimler	12	13	14	15	15	16
		PG.2.1.4.4 Fen Bilimleri	8	8	9	10	11	12
PG.2.1.5	Okulun AYT net ortalaması	PG.2.1.5.1 Türk Dili ve Edebiyatı	13	15	16	17	18	19
		PG.2.1.5.2 Matematik	9	10	11	13	14	15
		PG.2.1.5.3 Fizik	4	6	7	7	8	8
		PG.2.1.5.4 Kimya	6	8	9	10	10	11
		PG.2.1.5.5 Biyoloji	6	7	8	8	9	9
		PG.2.1.5.6 Tarih (Sosyal 1 ve 2)	9	10	11	13	14	15
		PG.2.1.5.7 Coğrafya (Sosyal 1 ve 2)	8	9	9	9	9	9
		PG.2.1.5.8 Felsefe Grubu	4	5	5	5	5	5
PG.2.1.5.9 Din Kültürü ve Ahlak Bilgisi	4	4	5	5	5	5		

Eylemler

No	Eylem İfadesi	Eylem Sorumlusu	Eylem Tarihi
2.1.1.	Öğrencilerin ilgi ve ihtiyaçlarına göre ders materyallerinin geliştirilmesi ve kullanılması sağlanacaktır.	MÜDÜR YARDIMCISI	YIL BOYUNCA
2.1.2	Yazılı sorularının öğrencilerin analiz ve sentez becerisini geliştirecek nitelikte olmasına yönelik zümre çalışmaları yapılacaktır.	SINIF ÖĞRETMENLERİ	YIL BOYUNCA
2.1.3	Öğretmenler kurulunda her branşta TYT-AYT net sayısı için yıllık sayısal hedefler konulacak, göstergeler izlenecek ve gelişim sağlanması için gerekli önlemler alınacaktır.	SINIF ÖĞRETMENLERİ	YIL BOYUNCA
2.1.4	Öğretmenlerimizin hizmet içi eğitim programlarına katılması teşvik edilecektir.	OKUL MÜDÜRÜ	YIL BOYUNCA
2.1.5	Ders başarısı düşük olan öğrencilerin Rehberlik Servisi ile görüşmesi sağlanacaktır.	REHBERLİK SERVİSİ	YIL BOYUNCA
2.1.6	Öğrenci başarıları sınıf bazında izlenip değerlendirilecek, 3 ve daha fazla dersten başarısız olan öğrencilere ve velilerine yönelik görüşmeler yapılacaktır.	REHBERLİK SERVİSİ MÜDÜR YARDIMCISI SINIF ÖĞRETMENLERİ	YIL BOYUNCA
2.1.7	Okulda her sınıf düzeyinde ortak sınavlar yapılacaktır.	SINIF ÖĞRETMENLERİ	YIL BOYUNCA
2.1.8	ÖDM'nin yaptığı sınavların sonuçlarının zümre düzeyinde değerlendirilmesi sağlanacaktır.	SINIF ÖĞRETMENLERİ	YIL BOYUNCA
2.1.9	Okul bünyesinde açılan DYK kurslarının etkililiği ve ders başarıları ile üst öğrenime katkısı takip edilecek, aksayan yönlere ilişkin geliştirici çalışmalar yapılacaktır.	REHBERLİK SERVİSİ MÜDÜR YARDIMCISI	YIL BOYUNCA
2.1.10	Sınav kaygısını azaltmaya yönelik RAM ile ortaklaşa çalışmalar yapılacaktır.	SINIF ÖĞRETMENLERİ	YIL BOYUNCA
2.1.11	Sınıf tekrarı yapan öğrencilere yönelik etkin rehberlik çalışmaları yapılacaktır.	SINIF ÖĞRETMENLERİ REHBERLİK SERVİSİ	YIL BOYUNCA

Stratejik Hedef 2.2: Öğrencilerimizin bilimsel, kültürel, sanatsal, sportif ve toplum hizmeti alanlarında etkinliklere katılımı artırılacak, yetenek ve becerileri geliştirilecektir.

Performans Göstergeleri

No	PERFORMANS GÖSTERGESİ		Mevcut	HEDEF				
			2018	2019	2020	2021	2022	2023
PG.2.2.1	Okulun proje göstergeleri	PG.2.2.1.1 Okulda gerçekleştirilen projesi sayısı	2	1	2	2	2	2
		PG.2.2.1.2 Yerel/ulusal veya uluslar arası düzeyde ödül alan proje sayısı	0	0	1	1	1	1
		PG.2.2.1.3 Uluslar arası projelere katılan öğrenci sayısı	45	50	51	52	53	54
		PG.2.2.1.4 Uluslar arası projelere katılan öğretmen sayısı	5	6	7	8	9	10
PG.2.2.2	Rehberlik servisi etkililik göstergeleri	PG.2.2.2.1 Rehberlik servisinde öğrencilerle yapılan görüşme sayısı	284	300	350	360	370	380
		PG.2.2.2.2 Rehberlik servisinde velilerle yapılan görüşme sayısı	224	245	250	255	260	265
		PG.2.2.2.3 Rehberlik servisinde öğretmenlere verilen müşavirlik hizmeti sayısı	18	20	21	22	23	24
		PG.2.2.2.4 Meslekler ve üniversite tanıtımına yönelik etkinlik sayısı (Üniversite gezileri, seminer, toplantı vs)	14	15	16	17	18	20
		PG.2.2.2.5 Meslekler ve üniversite tanıtımına yönelik etkinliklere (Üniversite gezileri, seminer, toplantı, konferans vs) katılan öğrenci oranı (%)	%37	%39	%40	%41	%42	%43
PG.2.2.3	Okul veli işbirliği toplantı	PG.2.2.3.1 Sınıf Veli-Okul Aile Birliği, toplantı sayısı	3	4	5	5	5	6

	göstergeleri	PG.2.2.3.2 Sınıf Veli-Okul Aile Birliği toplantılarına katılan veli oranı (%)	%46	%50	%55	%60	%65	%70
PG.2.2.4	Sanatsal, bilimsel, kültürel ve sportif alanlarda en az bir faaliyete katılım	PG.2.2.4.1 Bilimsel faaliyete katılan öğrenci oranı (%)	%26	%28	%29	%30	%35	%50
		PG.2.2.4.2 Kültürel faaliyete katılan öğrenci oranı (%)	%26	%28	%29	%30	%35	%50
		PG.2.2.4.3 Sanatsal faaliyete katılan öğrenci oranı (%)	%26	%28	%29	%30	%35	%50
		PG.2.2.4.4 Sportif faaliyete katılan öğrenci oranı (%)	%26	%28	%29	%30	%35	%50
		PG.2.2.4.5 Spor lisansı olan öğrenci oranı (%)	%26	%28	%29	%30	%35	%50
PG.2.2.5	Kütüphaneden yararlanan öğrenci oranı (%)	%35	%40	%42	%43	%45	%50	

Eylemler

No	Eylem İfadesi	Eylem Sorumlusu	Eylem Tarihi
2.2.1	Üniversitelerle işbirlikleri kurulması için çalışmalar yapılacaktır.	MÜDÜR YARDIMCISI	YIL BOYUNCA
2.2.2	Okulda proje sergileri gerçekleştirilecektir.	MÜDÜR YARDIMCISI SINIF ÖĞRETMENLERİ	YIL BOYUNCA
2.2.3	İl, ilçe ve ülke çapında proje yarışmalarına katılım teşvik edilecektir.	SINIF ÖĞRETMENLERİ	YIL BOYUNCA
2.2.4	Öğrenci ve öğretmenlerin proje hazırlama eğitimleri almaları desteklenecektir.	OKUL MÜDÜRÜ	YIL BOYUNCA
2.2.5	Rehberlik servisinin çalışmaları hakkında öğrenci ve veliler bilgilendirilecektir.	REHBERLİK SERVİSİ	YIL BOYUNCA
2.2.6	Rehberlik çalışmaları ile ilgili konularda konferans, panel ve seminer düzenlenecektir.	REHBERLİK SERVİSİ MÜDÜR YARDIMCISI	YIL BOYUNCA

No	Eylem İfadesi	Eylem Sorumlusu	Eylem Tarihi
2.2.7	Öğretmenlerin rehberlik servisinden müşavirlik hizmeti alması teşvik edilecektir	SINIF ÖĞRETMENLERİ	YIL BOYUNCA
2.2.8	Veli-öğrenci-öğretmen işbirliğini güçlendirmek için sınıf veli toplantıları düzenlenecektir	SINIF ÖĞRETMENLERİ	YIL BOYUNCA
2.2.9	Öğrencilerin okul dışı eğitim ortamlarından faydalanabilmeleri için Belediye, STK vb kurum/ kuruluşlar ile işbirliği yapılacaktır.	REHBERLİK SERVİSİ MÜDÜR YARDIMCISI	YIL BOYUNCA
2.2.10	Öğrencilerin başarısını artırmak, bilimsel, sosyal, sportif ve kültürel faaliyetlerini gerçekleştirmeleri için ilgili paydaşlarla işbirliği çalışmaları yapılacaktır.	SINIF ÖĞRETMENLERİ	YIL BOYUNCA
2.2.11	Yerel, ulusal ve uluslararası yapılan bilimsel etkinlik, sosyal, kültürel ve sportif faaliyetlere öğrencilerin katılımı sağlanacaktır.	SINIF ÖĞRETMENLERİ	YIL BOYUNCA
2.2.12	Çeşitli yarışma, organizasyon, toplum hizmeti vb etkinliklerle öğrencilerin sosyal, sportif, bilimsel, kültürel ve sanatsal açıdan gelişimleri sağlanacaktır.	SINIF ÖĞRETMENLERİ	YIL BOYUNCA
2.2.13	Kütüphanenin kitap sayısı ve türü zenginleştirilecektir.	SINIF ÖĞRETMENLERİ	YIL BOYUNCA
2.2.14	Kitap okuma oranlarının artırılmasına yönelik etkinlikler düzenlenecek, en fazla kitap okuyan öğrenciler törenle ödüllendirilecektir.	SINIF ÖĞRETMENLERİ	YIL BOYUNCA

TEMA III: KURUMSAL KAPASİTE

Stratejik Amaç 3: Okulumuzun beşeri, mali, fiziki ve teknolojik unsurları ile yönetim ve organizasyonu, eğitim ve öğretimin niteliğini ve eğitime erişimi yükseltecek biçimde geliştirilecektir.

Stratejik Hedef 3.1: Okulumuz personelinin mesleki yeterlilikleri ile iş doyumunu ve motivasyonları artırılabacaktır.

Performans Göstergeleri

No	PERFORMANS GÖSTERGESİ	Mevcut	HEDEF				
		2018	2019	2020	2021	2022	2023
PG.3.1.1	Öğretmenlerin motivasyonunu artırmaya yönelik yapılan etkinlik sayısı	2	3	4	5	5	6
PG.3.1.2	Öğretmen başına düşen hizmet içi eğitim saati (Eğitim öğretim yılı içi)	1	2	2	3	4	5
PG.3.1.3	Mesleki gelişim faaliyetlerine katılan personel oranı (%)	1	2	3	4	5	6
PG.3.1.4	Bilimsel ve sanatsal etkinliklere katılan personel oranı (%)	1	2	3	4	4	5
PG.3.1.5	Uluslararası hareketlilik programlarına katılan personel oranı (%)	6	7	10	11	12	13

Eylemler

No	Eylem İfadesi	Eylem Sorumlusu	Eylem Tarihi
3.1.1	Okul personelinin çalışma motivasyonunu ve iş tatminini artırmaya yönelik kültürel, sanatsal, sosyal ve sportif etkinlikler düzenlenecektir.	MÜDÜR YARDIMCISI	YIL BOYUNCA

No	Eylem İfadesi	Eylem Sorumlusu	Eylem Tarihi
3.1.2	Personelin mesleki gelişim faaliyetlerine katılımı desteklenecektir.	OKUL MÜDÜRÜ REHBERLİK SERVİSİ	YIL BOYUNCA
3.1.3	Öğretmenlerin dijital içerik geliştirmelerine yönelik eğitimler almaları sağlanacaktır.	SINIF ÖĞRETMENLERİ	YIL BOYUNCA
3.1.4	Personelin proje eğitimi almaları sağlanacaktır.	OKUL MÜDÜRÜ	YIL BOYUNCA
3.1.5	Paydaşlarımıza yönelik yılda bir kez memnuniyet anketi düzenlenecek, sonuçları değerlendirilerek aksaklıklar için gerekli tedbirler alınacaktır.	REHBERLİK SERVİSİ	YIL BOYUNCA

Stratejik Hedef 3.2: Okulumuzun mali ve fiziksel altyapısı eğitim ve öğretim faaliyetlerinden beklenen sonuçların elde edilmesini sağlayacak biçimde sürdürülebilirlik ve verimlilik esasına göre geliştirilecektir.

Performans göstergeleri

No	PERFORMANS GÖSTERGESİ	Mevcut	Hedef				
		2018	2019	2020	2021	2022	2023
PG.3.2.1	Öğrenci başına düşen sosyal, sanatsal, sportif ve kültürel faaliyet alanı (metrekare)	0,5	0,5	0,6	0,7	1	1,5
PG.3.2.2	Okul gelirlerinin, giderleri karşılama oranı (%)	90	100	100	100	100	100
PG.3.2.3	Öğrenci başına düşen harcama miktarı	140	150	160	170	180	190

PG.3.2.4	Bakım ve onarım ihtiyaçlarının giderilme oranı (%)	85	95	100	100	100	100
PG.3.2.5	Acil durum eğitimleri (tatbikat, seminer, planlama vs) kapsamında yapılan faaliyet sayısı	1	2	3	4	5	6

Eylemler

No	Eylem İfadesi	Eylem Sorumlusu	Eylem Tarihi
3.2.1	Öğrenci başına düşen sosyal, sanatsal, sportif ve kültürel alanlar iyileştirilip arttırılacaktır.	MÜDÜR YARDIMCISI	YIL BOYUNCA
3.2.2	Okul bakım onarım ihtiyaçları zamanında karşılanacaktır.	OKUL MÜDÜRÜ	YIL BOYUNCA
3.2.3	Tasarruf tedbirleri hakkında öğrenci farkındalığı arttırılacaktır.	REHBERLİK SERVİSİ SINIF ÖĞRETMENLERİ	YIL BOYUNCA
3.2.4	Acil durum eğitimlerinin sayısı arttırılacaktır.	OKUL MÜDÜRÜ	YIL BOYUNCA

Stratejik Hedef 3.3: Okulumuzun yönetsel süreçleri, etkin bir izleme ve değerlendirme sistemiyle desteklenen, katılımcı, şeffaf ve hesap verebilir biçimde geliştirilecektir.

Performans göstergeleri

No	PERFORMANS GÖSTERGESİ	Mevcut	Hedef				
		2018	2019	2020	2021	2022	2023
PG.3.3.1	Paydaşların karar alma süreçlerine katılımı için gerçekleştirilen faaliyet sayısı	4	5	6	7	8	9
PG.3.3.2	Okul internet sayfasının görüntülenme sayısı	1000	1100	1200	1300	1400	1500
PG.3.3.3	Veli toplantılarına katılım oranı (%)	70	80	90	95	100	100
PG.3.3.4	İşbirliği yapılan STK, üniversite ve diğer kurumsal paydaş sayısı	1	2	3	4	5	6

Eylemler

No	Eylem İfadesi	Eylem Sorumlusu	Eylem Tarihi
3.3.1	Karar alma süreçlerine paydaşların katılımı sağlanacaktır.	MÜDÜR YARDIMCISI	YIL BOYUNCA
3.3.2	Okul WEB sitesi güncelleme çalışmaları yapılacaktır.	MÜDÜR YARDIMCISI	YIL BOYUNCA
3.3.3	Velilerin toplantılara katılımını sağlayabilmek için bilgilendirme toplantıları gerçekleştirilecek, iletişim araçlarından faydalanılacaktır.	SINIF ÖĞRETMENLERİ	YIL BOYUNCA
3.3.4	STK, üniversite ve diğer kurumsal paydaşlarla işbirliği yapılacaktır.	OKUL MÜDÜRÜ REHBERLİK SERVİSİ	YIL BOYUNCA

V. BÖLÜM: MALİYETLENDİRME

2019-2023 Stratejik Planı Faaliyet/Proje Maliyetlendirme Tablosu

Kaynak Tablosu	2019	2020	2021	2022	2023	Toplam
Genel Bütçe	90.000	100.000	110.000	115.000	120.000	535.000
Valilikler ve Belediyelerin Katkısı						
Diğer (Okul Aile Birlikleri)	100.000	110.000	120.000	125.000	130.000	585.000
TOPLAM						1.120.000

VI. BÖLÜM: İZLEME VE DEĞERLENDİRME

Okulumuz Stratejik Planı izleme ve değerlendirme çalışmalarında 5 yıllık Stratejik Planın izlenmesi ve 1 yıllık gelişim planının izlenmesi olarak ikili bir ayrıma gidilecektir.

Stratejik planın izlenmesinde 6 aylık dönemlerde izleme yapılacak denetim birimleri, il ve ilçe millî eğitim müdürlüğü ve Bakanlık denetim ve kontrollerine hazır halde tutulacaktır.

Yıllık planın uygulanmasında yürütme ekipleri ve eylem sorumlularıyla aylık ilerleme toplantıları yapılacaktır. Toplantıda bir önceki ayda yapılanlar ve bir sonraki ayda yapılacaklar görüşülüp karara bağlanacaktır.